

Certifica tu espacio como refugio de jardín trasero!

¡Puede difundir la idea de compartir el espacio con la vida silvestre al certificar su jardín, patio o balcón como un refugio de jardín trasero!

Visite nuestro sitio web y utilice el formulario en línea para presentar su solicitud. Puede descargar las **preguntas de hábitat** y la **lista de plantas** para ayudarlo a preparar sus respuestas para la certificación. La lista de plantas proporciona detalles sobre las necesidades y el valor del hábitat de las especies que prosperan en toda el área de Albuquerque. Designa especies que son mejores para jardines en contenedores o áreas sombreadas, y también aquellas que crecen bien en las Montañas del Este.

Cuando se apruebe su solicitud de certificación, recibirá un letrero de jardín y calcomanías con especies de jardín. ¡Cada año que vuelva a certificar su espacio, recibirá una nueva etiqueta de especie del artista local LWren Walraven para construir el letrero de su patio mientras construye su refugio en el jardín trasero!



ABQ Backyard Refuge Program

¡compartir tu espacio con la vida silvestre!

cultivar un refugio de jardín trasero

para obtener más información, visite abqBackyardRefuge.org

Compartimos nuestros jardines traseros con cientos, incluso miles de plantas y animales diferentes, pero a medida que las ciudades crecen, hay cada vez menos lugares para la vida silvestre y están más separados entre sí.

La meta del programa ABQ Backyard Refuge Program es alentar y empoderar a nuestra comunidad para crear un mosaico de hábitats en trozos de tierra a toda nuestra región.

Todas las especies tienen una necesidad constante de contar con un hábitat apropiado donde asentarse y darle a la siguiente generación la oportunidad de prosperar. Al construir un refugio para la vida silvestre en nuestros jardines, podemos darles espacio a nuestros vecinos para que hagan sus hogares y puedan adaptarse a un mundo cambiante.



Todo el arte ABQ Backyard Refuge Program es de LWren Walraven. www.wrendreams.com

¡Certificar su jardín trasero es GRATIS si lo necesita!

Las donaciones son muy apreciadas y ayudar a apoyar nuestro programa.

¡Visite nuestro sitio web abqBackyardRefuge.org para más información!



Agradecemos a los líderes del Distrito 7 del Concejo Municipal de Albuquerque por apoyar este proyecto.

¡Únete a los burqueños para hacer que nuestra ciudad sea más amable para la vida silvestre!

¡Con unos pequeños cambios podemos contribuir a una comunidad amigable para la vida silvestre!

Desde un lote grande de un acre que puede albergar diferentes árboles, arbustos y flores, hasta un patio o balcón lo suficientemente grande para un pequeño jardín de maceteros, todos pueden contribuir al paisajismo para la conservación.

¡Los hábitats pueden crearse en espacios de todos los tamaños!

Puedes empezar en una pequeña parte de tu jardín o hacer un jardín de maceteros en un balcón o patio y proporcionar un hábitat importante para una variedad de vida silvestre.

¡La variedad es la clave! Un mosaico de plantas puede atraer y mantener una gran variedad de vida silvestre. Puedes crear las necesidades del hábitat de alimento, agua y refugio en tu jardín y armar un espacio acogedor para ti y para tus vecinos silvestres.

¡Plantas nativas! Las plantas nativas te darán el mejor espectáculo con la menor cantidad de agua, la mayor cantidad de vida silvestre con el menor esfuerzo, la mayor cantidad de flores sin necesidad de ser un experto. Nuestras plantas desérticas están adaptadas a nuestro clima árido y exigente. Plántalas en con adecuada luz o sombra, tipo de suelo y riego apropiados y ¡te harán parecer un profesional!



¡El agua es el imán de la vida silvestre! Un plato de cena con agua limpia es un agregado simple y de bajo costo para tu hábitat. Si colocas el recipiente a la sombra de un árbol o estructura, reducirás la evaporación del agua de la superficie. Las piedras planas en los recipientes más profundos son una isla para que los insectos se sequen y para que los animales silvestres puedan trepar si caen al agua. Cambia el agua después algunos días para evitar el crecimiento de mosquitos. Un arbusto resistente es genial para limpiar el recipiente antes de colocar agua fresca.

Afortunadamente, no hay una forma correcta de desarrollar un hábitat de jardín. Si ya tienes un jardín y has notado que algunas plantas atraen aves, abejas y mariposas, piensa en construir tu nuevo hábitat alrededor de estas plantas y gradualmente reemplaza el resto con plantas y otros equipos que llenen los espacios.

Involucrarte con el refugio de tu jardín

Pasa tiempo en tu jardín mirando y escuchando la vida silvestre y busca formas de apoyarlos y atraer más vecinos silvestres.

Al observar y registrar los cambios en el hábitat que has creado, podrás conectarte con el espacio, comprender mejor tu comunidad natural e incluso contribuir a la comprensión científica global de nuestros ecosistemas locales. ¡Puedes registrar lo que ves en un diario o contribuir a los programas comunitarios de ciencias como Nature's Notebook, eBird e iNaturalist para compartir tus observaciones con otros naturalistas y científicos!



El City Nature Challenge es una competencia amistosa entre las áreas urbanas del mundo para ver qué comunidades pueden hacer más observaciones de la naturaleza. Ayúdanos a documentar la vida silvestre en los condados de Bernalillo, Valencia y Sandoval. Puedes salir y ver parte de la grandiosa naturaleza urbana mientras ayudas a los científicos a recopilar datos sobre la biodiversidad, ¡y ayudar a Albuquerque a mostrarle al

mundo cuánta vida silvestre tenemos en nuestra gran ciudad! Visita abqCityNature.org para encontrar formas de participar.

Estamos trabajando con el **Center for Community Geography** de la Universidad de Nuevo México para crear un mapa de la biodiversidad urbana. Queremos documentar cada ser vivo del área (excepto los humanos y los animales domésticos). ¡Al ingresar tus observaciones en iNaturalist, puedes ayudar!



Necesitamos más datos de las áreas urbanas como estacionamientos, parques de la ciudad y vecindarios. Puedes contribuir documentando tu jardín y observando las plantas, insectos y otros vecinos silvestres en estos espacios.

Espacios comunitarios

Los hábitats creados en espacios comunitarios pueden contribuir a la vida silvestre, educación, recreación, participación comunitaria y más. La señalización interpretativa, las instalaciones artísticas, las estructuras adicionales como los asientos y el mantenimiento y cuidados regulares son todas formas en las que puedes colaborar para crear espacios educativos, atractivos, seguros y sostenibles. Los salones de clases al aire libre con hábitats de jardines y huertos comunitarios son dos ejemplos de espacios que pueden proporcionar hábitats al mismo tiempo que generan oportunidades para que los estudiantes aprendan un exploren, y para que los vecinos creen lazos comunitarios al cultivar alimentos juntos. Las personas son más inteligentes, saludables y felices cuando pasan unos pocos minutos cada día en contacto con la naturaleza.

Tenemos áreas de demostración en los espacios comunitarios por toda la ciudad. Si quieres ayudar con estos hábitats de jardines o tienes un espacio comunitario donde quieres agregar un hábitat, contáctanos sobre las oportunidades de voluntariado o para certificar tu espacio.



¿Tienes plantas nativas en tu jardín?

Si no estás seguro, puedes usar la aplicación o el sitio web de iNaturalist para identificar tus plantas. También puedes enviarnos fotos a abqBackyardRefuge@FriendsofValledeOro.org (mira la sección "Tomar fotos" debajo para las instrucciones.)



Busca las plantas (o vida silvestre) en tu jardín que quieras identificar: iNaturalist puede ayudarte a identificar cualquier ser vivo. Puede ser una planta, animal, hongo, moho acuático o cualquier otra evidencia de vida (heces, pelo, huellas, caparazones, cadáveres).]



Tomar fotos: Use la aplicación iNaturalist o cargue fotos digitales en iNaturalist.org. Para las plantas, tome fotos de cerca de las diferentes partes de la planta y también una foto de toda la planta.



Comparte tus observaciones: Crea una cuenta de iNaturalist y carga lo que has visto en la aplicación de iNaturalist.



Identificar: La comunidad de científicos y naturalistas de iNaturalist te ayudará a identificar lo que has observado. Si tu observación no se ha identificado, envíanos el enlace de la observación a abqBackyardRefuge@friendsofvalledeoro.org y la compartiremos con nuestros expertos para poder identificarla.

Es divertido usar iNaturalist para identificar todos los seres vivos en tu espacio. ¡Te puede sorprender la cantidad de vecinos silvestres que tienes!



En estos tiempos de clima cambiante, la vida silvestre enfrenta desafíos abrumadores.

Podemos mantener la vida silvestre a salvo eliminando estos peligros:

Los gatos y perros que deambulan libremente, incluso si son nuestras amadas mascotas, tienen un fuerte instinto de cazar insectos y eso puede ser una amenaza significativa para la vida silvestre nativa. **Los gatos que están al aire libre, tanto los gatos callejeros como los domésticos, matan a millones de aves y mamíferos por año.** Los gatos de interiores llevan vidas más largas y saludables, por lo que puedes proteger a tu gato y a la vida silvestre al mismo tiempo.

Alrededor de un 20 por ciento de las bacterias que hay en los ríos provienen de nuestros perros. No se descomponen en nuestro clima seco, sino que esperan a las lluvias. Al recoger los excrementos y utilizar la lluvia en el lugar que caen para reducir la escorrentía, podemos reducir la contaminación de las aguas pluviales que van al Río Grande.

Los búhos y otras aves rapaces permiten controlar la población de roedores, y mueren si comen una rata o ratón envenenado. Usa métodos de control que no sean rodenticidas y si tienes un árbol adecuado, ¡también puedes instalar una casilla para lechuzas!



Nuestras ventanas también presentan una amenaza para las aves.

Al volar por los jardines, las aves probablemente no se den cuenta de que hay una superficie dura y transparente entre los árboles, el cielo y las nubes que ven reflejadas en la superficie del vidrio.

Estas son algunas formas de que tus ventanas sean más seguras:

- Coloca los comederos dentro de los tres pies (1 metro) o a más de 30 pies (9 metros) de las ventanas.
- Aleja las plantas hogareñas de las ventanas.
- Cubre las ventanas con redes o mallas.
- Reduce los reflejos con árboles o instala marquesinas o cuelga tiras de cinta o cuerda cada cuatro pulgadas. También puedes pegar cinta transparente para aves en las ventanas.
- Otras soluciones de bajo costo para reducir los reflejos de las ventanas pueden ser la pintura de ténpera o el jabón.



Otro desafío es la disminución de nuestro suministro de agua

Prácticas de captura de lluvia o xeropaisajismo

Al plantar plantas xerófilas (que necesitan poca agua) adaptadas a nuestra área, puedes tener un hermoso paisaje que atrae a los polinizadores y otra vida silvestre. El agua de lluvia es un recurso que se puede capturar y usar para mantener las plantas y el hábitat saludables. Las plantas crecen mejor con agua de lluvia y tu factura de agua también será menor. Aproximadamente el 40 % de nuestro uso de agua se realiza en exteriores. Al recoger el agua de lluvia del techo y retenerla en tu paisaje, puedes ahorrar el agua potable y cultivar un frondoso jardín sin usar agua de más.

¡Cuando certificas tu espacio como un refugio de jardín trasero, recibes un barril para lluvia gratis de Bernalillo County Water Conservation!

¡Jardinería (perezoso) para la vida silvestre!

Crear un refugio de jardín trasero es más fácil de lo que crees.

¡Estas prácticas fáciles de hacer permiten crear un hábitat seguro para nuestros vecinos silvestres y te pueden ahorrar tiempo y dinero!

Las aves aman los girasoles y las semillas producidas por el pasto. Es una práctica común cortar las flores y pastos secos en otoño, pero **dejar los pastos secos y los capullos con semillas de las flores durante el invierno** proporciona alimento para las aves comedoras de semillas en el invierno y comienzos de la primavera, así como sitio para la anidación o hábitats para que los insectos beneficiosos puedan pasar el invierno. Sugerimos dejar los tallos hasta la primavera y luego retirar los tallos del año anterior para dar lugar a la nueva temporada de crecimiento.



Los lechos de hojas son un buen hábitat para muchas especies. Las mariposas ponen sus huevos en la parte inferior de las hojas por lo que ¡si dejas un lecho de hojas durante el invierno puedes favorecer a que haya más mariposas en la primavera! Muchos otros insectos beneficiosos pasan en invierno debajo del lecho de hojas.

Los rascadores moteados y otros gorriones encuentran insectos y semillas debajo de las hojas.

Mantén este hábitat en tu jardín permitiendo que se forme un lecho de hojas en el lugar donde caen. Las hojas no se descomponen tan rápido como ocurriría en los climas más húmedos, pero puedes dejarlas como mantillo durante el invierno y luego retirar aquellas que sofocarían los nuevos brotes en primavera.

Muchas aves, como los colibríes, adoran posarse en ramas secas. Los árboles con ramas secas o enfermas pueden proporcionar alimento, refugio y sitios de anidación para los pájaros carpinteros y otras aves.



¡Si tienes ramas secas que no presentan un peligro, ¡considera dejarlas para las aves! Si necesitas podar los árboles, espera a que termine la temporada de anidación de verano a fines de septiembre y completa la poda antes de que los búhos y los halcones comiencen su anidación a mediados del invierno.

Bufet de abejas nativas

La diversidad y belleza de las abejas nativas de América del Norte es asombrosa y vale la pena celebrarla. De diversos tamaños, algunas grandes como el pulgar de una persona y otras pequeñas como el punto de una oración, las abejas nativas tienen tamaños y formas para aprovechar la diversidad de formas y tamaños de las flores que crecen aquí.

Las abejas necesitan un hogar. Cuando miras a las flores en tu jardín trasero, es gratificante saber que las abejas que polinizan esas flores viven allí también, anidan cerca de esas flores, en la tierra imperturbada por la maleza, en trozos de árbol o en tallos huecos de plantas en algún lugar cercano. La mayoría de los entornos, incluidos los urbanos, pueden proporcionar muchas opciones de anidación, el 70 % de las cuales son subterráneas.

Estas plantas pueden proporcionar un excelente hábitat para las abejas de tu vecindario. Muchas de ellas también proporcionan néctar para **mariposas** y **colibríes**. Cuando las flores se secan, las aves comedoras de semillas pueden disfrutar del bufet.



Plantas favorables para abejas	Tamaño	Ciclo vital	Luz Exposición	Uso de agua	Blooms
Walkingstick Cholla <i>Cylindropuntia imbricata</i>	8' X 6'	hoja perenne	Luz directa del sol	Seco RW	verano
Showy Milkweed <i>Asclepias speciosa</i> ^	8' X 6'	hoja perenne	sol/sombra	Seco RW	verano
Rocky Mountain Penstemon* <i>Penstemon strictus</i>	2' X 2'	hoja perenne	sol/sombra	Seco+	primavera-verano
Blanketflowers <i>Gaillardia spp.</i>	1'x1'	caducifolia	Luz directa del sol	Seco	verano-otoño
Purple Prairieclover <i>Dalea purpurea</i>	2'x2'	caducifolia	Luz directa del sol	Seco+	verano
Mexican Blue / Chihuahua Sage* <i>Salvia chamaedryoides</i>	1'x3'	semiperenne	Luz directa del sol	Seco+	primavera-otoño
Globemallow <i>Sphaeralcea spp.</i>	2'x2'	caducifolia	Luz directa del sol	Seco RW	primavera-verano
Rocky Mountain Bee Plant <i>Cleome serrulata</i>	3'x1'	anual	Luz directa del sol	Seco+	verano-otoño

* también otras plantas del mismo género

Seco RW - puede sobrevivir con agua de lluvia una vez establecida, excepto durante una sequía extrema

Seco+ - puede necesitar riego algunas veces al mes

Seco - prefiere riego empapado profundo periódico

Mira nuestra lista completa de plantas para más detalles.

Descarga nuestra lista de plantas en **abqBackyardRefuge.org** para una lista con cientos de plantas espectaculares que proporcionan un hábitat para los polinizadores y nuestros vecinos silvestres.



Supertiendas de vida silvestre

Ciertas plantas pueden mantener muchas especies diferentes durante varias etapas de su vida. Agregar una variedad de estas plantas al hábitat de tu jardín trasero puede ser el mejor uso que le des al espacio que tienes.

¡Árboles!

Los árboles proporcionan la capa más alta del hábitat para posarse, anidar, procurarse alimento al mismo tiempo que dan sombra en tu jardín y permiten que la vida en la tierra sea más fresca. Los árboles son los que más agua toman de todas las plantas, por lo que, siempre que sea posible, coloca los árboles en lugares donde el agua de lluvia de los techos y las superficies pavimentadas puedan satisfacer algunas de sus necesidades. Un árbol saludable equivale a seis con dificultades, así que no plantes en exceso.

¡Arbustos!

Cuando el espacio es limitado, considera usar árboles más pequeños o arbustos grandes para sumar a la diversidad de especies y a la riqueza de las capas del dosel. Hay muchos arbustos nativos adaptados a una gran variedad de condiciones de crecimiento, por lo que es posible contribuir a la complejidad del ecosistema de tu vecindario eligiendo especies que son menos comunes para tu jardín trasero.

¡Glorioso césped!

El césped es económico y fácil de cultivar con semillas, y le da textura a tu hábitat. ¡Deja que el pasto se seque durante el invierno y disfruta a ver a los pájaros comiendo del bufet!

El césped también proporciona un excelente hábitat para los polinizadores. Los abejorros nativos con frecuencia arman nidos en pequeñas colonias en la tierra, debajo de una gruesa mata de pasto y el césped que se deja crecer ofrece una cubierta excelente para la hibernación de mariposas, mariquitas y abejorros reinas.

¡Girasoles!

Si tienes un lugar soleado en tu jardín, los girasoles son una forma fantástica de empezar a construir tu refugio de jardín trasero. Planta una diversidad de especies de girasoles para proporcionar un hábitat durante todo el año. Los girasoles anuales como los *Helianthus annuus* florecen temprano y proporcionan una fuente de polen y néctar en primavera y en verano, mientras que los *Helianthus maximiliani* florecen a finales del verano y principios del otoño. Siempre deja las flores secas en los tallos para proporcionar semillas a las aves y mamíferos comedores de semillas en otoño e invierno. Los girasoles también proporcionan una fantástica cubierta invernal para los pájaros. Sugerimos dejar los tallos hasta la primavera y luego retirar los tallos del año anterior para dar lugar a la nueva temporada de crecimiento.



Las mariposas y otros polinizadores se alimentan de las flores de la maleza que florecen antes que otras plantas en la primavera.

¡Permita que la “maleza” y las flores Aster, como los dientes de león, florezcan!

Son fuentes tempranas de polen y néctar para las abejas, avispas polinizadoras y moscas. Además, las mamás colibríes usan la pelusa de las Aster para construir acogedores nidos.



Los insectos de todo tipo proporcionan alimento a las aves y otra vida silvestre. Los colibríes adoran el néctar, pero también necesitan proteínas,

especialmente para los pichones en crecimiento.

Desafíate y desarrolla una tolerancia a las “pestes” como los áfidos que son una fuente de alimento de polinizadores como las avispas y los jóvenes colibríes. Sin las arañas, los colibríes no podrían construir nidos que se sostienen a las ramas y se expanden alrededor de sus polluelos en crecimiento. Evita usar controles químicos a toda costa. ¡No querrás matar sin querer a la vida silvestre que has invitado a tu jardín!



Los reptiles y anfibios comen insectos y roedores.

Para atraerlos a tu jardín, deja pilas de rocas en un lugar soleado para que puedan tumbarse y agrega trozos de árbol, leños y pilas de rocas en lugares con más sombra para la anidación.



Si encuentras un pájaro herido, colócalo en una caja y no le des comida ni agua. En una hora, lleva la caja afuera y ábrela. El pájaro debería poder salir volando. Si el pájaro todavía tiene dificultades, comunícalo con un rehabilitador de vida silvestre certificado.

Wildlife Rescue of New Mexico, Inc.:
(505) 344-2500
<https://wildliferescuenm.org/>

On a Wing and a Prayer
(505) 897-0439
<https://www.facebook.com/wildbirdrehabber/>

Diseño del hábitat: Construir un mosaico de hábitat

Cuanta más variedad puedas proporcionar en alturas y densidades de las plantas, más atractivo será tu hábitat. Construir un mosaico de hábitat es un acto de equilibrio. Agrupa los arbustos más pequeños, las flores silvestres y el césped en grupos de 3 a 5 plantas para que desarrollen suficiente biomasa para atraer a la vida silvestre que van a mantener. El concepto de mosaico también incluye un **espacio abierto entre las plantas** y el grupo de plantas. Planta una **variedad diversa de plantas de flores**, y también en orden, para mantener a las abejas y otros polinizadores desde la primavera hasta el otoño.

La lista de plantas en línea, que puedes encontrar en abqBackyardrefuge.org, te da los tamaños de las plantas, tiempos de floración y vida silvestre a la que sirve.

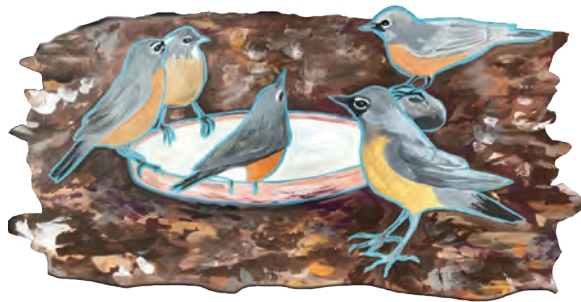
Incluye los elementos indispensables de alimento, refugio y agua.

Las fuentes de alimento para la vida silvestre incluyen: **polen, néctar, semillas, frutas, nueces e insectos**. La vegetación como el algodóncillo, la ruda y las hojas de la planta de tomate son fuentes de alimento para jóvenes larvas de polinizadores. La fruta fermentada que queda en los árboles y en el suelo hasta secarse proporciona comida. **Las aves cantoras** comen insectos, néctar, hojas (especialmente nuevos brotes) y semillas. **Las abejas nativas** y otros insectos beneficiosos necesitan suelos descubiertos para anidar cerca de las plantas. Algunas abejas diminutas no pueden volar lejos y las hembras solitarias gastan tiempo y energía de sus vidas de 4 a 6 semanas si tienen que volar lejos para buscar comida.

¡El agua es el imán de la vida silvestre!

¡Proporcionar **agua fresca** es una de las mejores cosas que puedes hacer por nuestros vecinos silvestres!

El refugio incluye capas de dosel, trozos de árbol muerto para posarse y para la anidación de las abejas, lechos de hojas en algunos lugares, suelo descubierto o mantillo de piedra triturada sin manto de maleza ("weed cloth") para los hábitats de insectos que anidan en la tierra y pilas de rocas para los lagartos e insectos. Las plantas de alturas y densidades variadas proporcionan una cubierta para la vida silvestre que se mueve por los espacios. El césped nativo y los arbustos densos albergan a las aves cantoras, mamíferos e insectos.



Los hábitats pueden ser ordenados en su aspecto o salvajes y locos, si lo prefieres, siempre y cuando el espacio proporcione alimento, refugio y agua.

Los comederos de aves y los elementos para el agua pueden ser los centros de la actividad de la vida silvestre. Colócalos en lugares destacados para poder ver toda la actividad y recordar que debes mantenerlos consistentemente. ¡Limpia los baños de aves y los comederos para mantener saludables a nuestras aves vecinas!

Crear tu diseño del hábitat

Organiza el espacio alrededor de **lugares que permitan recolectar agua de lluvia** para mantener las plantas grandes o que necesitan mucha agua o deja espacio para un futuro árbol o planta que requiera agua adicional.

Considera lo que valoras en un jardín o espacio verde y **diseña un refugio para ti y tu familia además de para nuestros vecinos silvestres**. Asegúrate de dejar espacio para jugar y disfrutar de tu espacio.

Decide dónde colocar los árboles y plantas más grandes primero. Esto permitirá determinar la disponibilidad de luz para las plantas adyacentes y el agua que compartirán.

Incluye árboles y arbustos de diversas alturas. **¡Una mayor diversidad permite mantener más vida silvestre!**

Planifica la **abundancia estacional**. Las plantas que florecen a principios de la primavera pueden combinarse con plantas que florecen en verano y otoño para mantener la vida silvestre durante todo el año. Agrega plantas perennes y pasto nativo ornamental, ¡y recuerda dejar los capullos de semillas secas para el alimento durante el invierno y para embellecer el hábitat!

Agrupar y apiñar plantas en grupos es especialmente efectivo para mantener a los polinizadores. Trata de plantar entre 5 y 7 grupos de flores silvestres o césped juntos, espaciados lo suficiente para que cada planta pueda crecer bien (mira los tamaños de la planta madura en la lista de plantas).

Las plantas nativas se concentran en echar raíces antes de crecer mucho sobre la tierra. Cuídalas y riégalas cuando sea necesario ¡y ten paciencia mientras se establecen!

Toma nota de la **disponibilidad de sol en tus espacios de plantación durante las diferentes estaciones** para elegir plantas con los requisitos de luz apropiados.

Al principio, experimenta con diversas plantas y bázate en las que florecen en diferentes áreas de plantación. **La flexibilidad es la clave**: saber que es un espacio en el que seguirás trabajando y jugando. Disfrutarás más tu espacio y el proceso de diseñar un refugio si aprendes a acompañar a la naturaleza en lugar de tratar de controlarla.



Puedes encontrar más recursos para cultivar tu refugio de jardín trasero, descarga nuestra lista de plantas, guía introductoria y libro de tareas de diseño en abqBackyardRefuge.org





Cualquiera sea el espacio que tengas para el refugio de jardín trasero, haz un plan

Usa el cuadro de arriba para planificar tu espacio. Para empezar, decide el tamaño de espacio que representa cada cuadrado. Por ejemplo, si tu espacio es de 25 x 25 pies, 1 cuadrado puede equivaler a 1 pie cuadrado; si diseñas un jardín de maceteros de 2.5 x 2.5 pies, 10 cuadrados pueden equivaler a 1 pie cuadrado. ¡Usa las sugerencias en la página siguiente para diseñar tu hábitat!

Diseño del hábitat: Espacios pequeños y jardín de maceteros

Los hábitats pueden crearse en espacios de todos los tamaños. Los jardines de maceteros en espacios reducidos también pueden proporcionar un hábitat importante para una vida silvestre variada.

Estos son algunos consejos para mantener tu jardín de maceteros frescos y prósperos:

- Agrupa las plantas con los mismos requisitos de luz y agua. Maximiza el impacto de tu espacio pequeño con una variedad de tamaño, forma y color en una sola maceta para agregar dimensión sin esfuerzo adicional.
- Cuanto más grande mejor, en el tamaño del recipiente. Los recipientes permiten que la tierra se seque más rápidamente; además, la tierra recibe calor de todos los lados. En invierno, las raíces de las plantas perennes están expuestas al calor del día y al frío extremo por la noche. Un gran volumen de suelo permitirá mantener las raíces de tus plantas frescas y húmedas, y las protegerá en los costados del recipiente.
- Mantén el recipiente donde lo veas fácilmente para poder ver si tus plantas necesitan cuidados. ¡También tendrás más posibilidades de ver a los visitantes silvestres a tu hábitat!
- Las hierbas crecen bien en las macetas. Planta un jardín de hierbas para ti y permite que algunas florezcan para tus vecinos polinizadores.
- ¿Necesitas una pantalla para tu privacidad o para darte sombra?
Planta una enredadera en un recipiente y emparéjala con un enrejado para crear una pantalla o una sombra para otros contenedores que necesiten menos luz solar.
- Los recipientes te permiten experimentar sin tener que invertir mucho. La belleza y la diversidad solo están limitadas por tu creatividad. Así que, ¡anímate, explora, experimenta y cultiva tu mejor jardín!





empieza aqui

¿quieres compartir tu espacio con la vida silvestre?

descargue nuestra guía introductoria en **abqBackyardRefuge.org** para descubrir cómo y por qué compartir el espacio con la vida silvestre

consulte nuestra lista de plantas en **abqBackyardRefuge.org** o envíenos un correo electrónico a **abqBackyardRefuge@friendsofvalledeoro.org** con preguntas.

**¡Felicitaciones!
¡Tu espacio califica como refugio de jardín trasero!**

aplica a abqBackyardRefuge.org

¡Sí!

no or no estoy segura

no or no estoy segura

no or no estoy segura

¡Sí!

¿tienes por lo menos **dos** plantas nativas resistentes a las sequías que proporcionen alimento?
(Flores, frutas, frutos, semillas)
O, una planta nativa que proporcione alimento y un comedero suplementario o fuente de agua como un simple baño para aves?

¿puedes hacer **dos o más** de estas buenas prácticas?
(de cualquier sección)

¡Sí!



Buenas prácticas

Participación

- Publica observaciones de la vida silvestre o las plantas en sitios web de ciencias comunitarios o de ciudadanos (ejemplos: iNaturalist, eBird, Nature's Notebook, etc.)
- Defiende la conservación de la tierra
- Ofrecete como voluntario en tierras públicas u organizaciones de conservación medioambiental
- Asiste a un evento del ABQ Backyard Refuge o programa asociado
- Promueve el programa ABQ Backyard Refuge Program en reuniones comunitarias o redes sociales
- Recluta a vecinos, amigos o familia para que consigan la certificación de ABQ Backyard Refuge

Conservación del suelo y el agua

- Captura el agua de lluvia de los techos y dirige el agua desbordada a las áreas del jardín mediante una zanja, cuenca u otro método de desvío, por ejemplo, una manguera enganchada a un barril de lluvia.
- Ten elementos de xerijardinería (paisajismo con cuidado del agua)
- Usa un sistema de riego por goteo o manguera con pistola
- Limita el uso del agua
- Reduce la erosión con mantillo o contorneado
- Usa mantillo para mantener el suelo fresco y conservar su humedad
- Prepara y usa compostaje donde las plantas lo necesiten
- ¡Recoge los excrementos en tu jardín y en las aceras!

Prácticas de jardinería de vida silvestre

- Keep pets indoors or in controlled areas
- Convert traditional lawn from one species to a diversity of native and drought-tolerant plants
- Add native and drought-tolerant plants to supplement or replace existing vegetation
- Prune after insect emergence in spring plants and before nesting season begins
- Trim trees and plants after wildlife nesting seasons, leaving some dead branches when possible for wildlife
- Leave leaf litter for over-wintering wildlife
- Eliminate chemical pesticides/herbicides/rodenticides and practice non-toxic methods of Integrated Pest Management
- Eliminate chemical fertilizers
- Allow plants to flower and go to seed, and leave seed heads over winter for food
- Leave some fruit on fruiting trees for wildlife
- Leave bare ground for ground-nesting native bees